



## PROBABLES AGRESIONES A INTEGRANTES DE CORPORACIONES DE SEGURIDAD Y PROCURACIÓN DE JUSTICIA EN JALISCO

30 de mayo de 2022



Total de probables víctimas de  
agresiones: 305

- Probables víctimas de **desaparición: 14** (7 cuentan con reporte de desaparición. En 7 casos, los medios de comunicación refieren que al delito de desaparición se sumaría el agravante de privación ilegal de la libertad).
- Probables víctimas **ilesas** durante agresión: **27**
- Probables víctimas **heridas: 153**
- Probables víctimas de **homicidio: 104**
- Probables víctimas de **violencia laboral y/o institucional: 2** personas identificadas y 2 casos más con número indeterminado de probables víctimas.
- Probables víctimas de **amenazas: 5**

Fuente: registros en medios de comunicación monitoreados por la Unidad de Análisis y Contexto de la CEDHJ desde el 1 de enero de 2019 al 30 de mayo de 2022.

## Actualización de hechos ocurridos del 23 al 30 de mayo de 2022

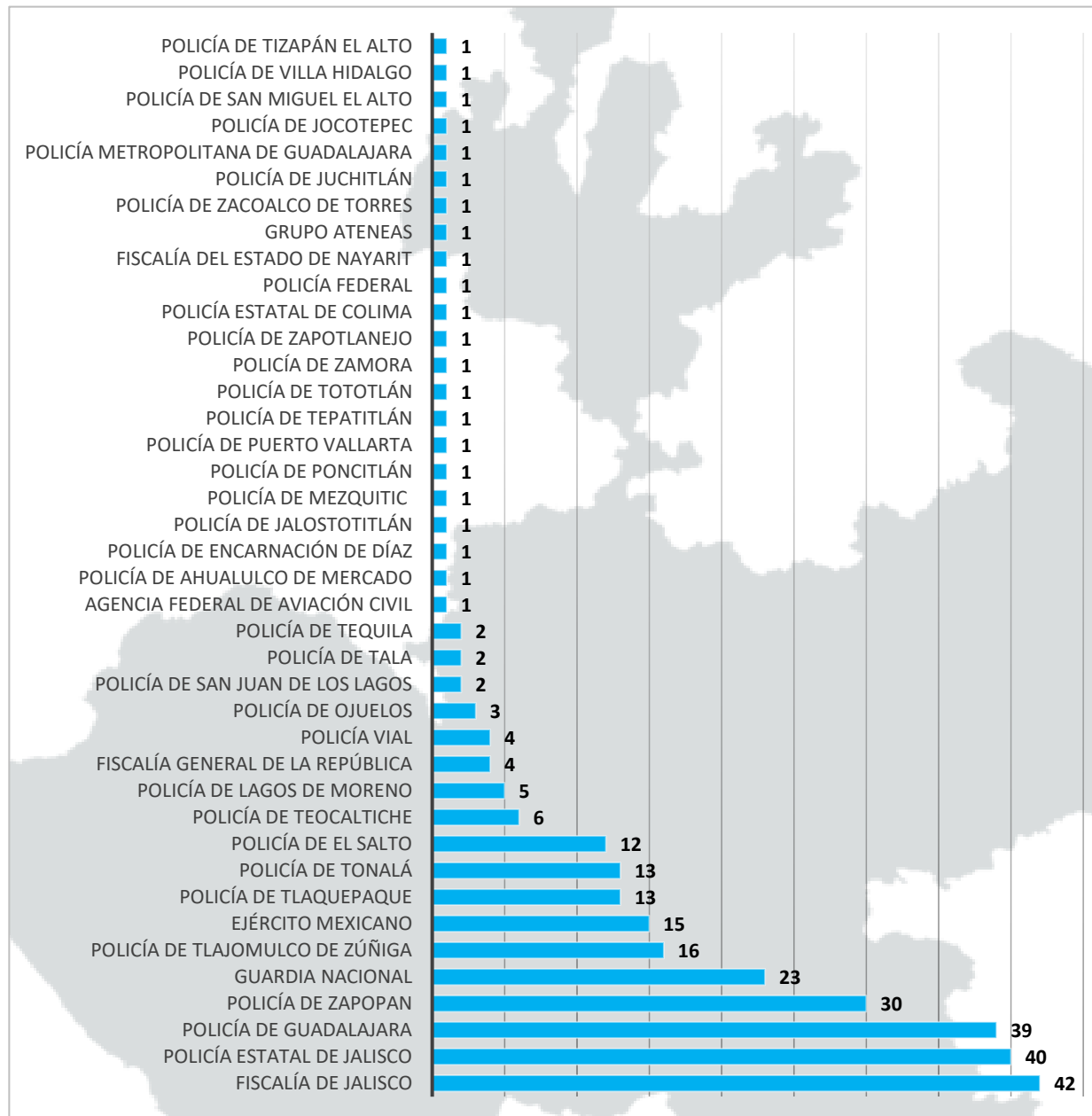
### Guadalajara

29/05/2022.

Un agente de la Policía Vial resultó con lesiones en el rostro, provocadas por el conductor de un automotor. El particular atacó al oficial porque éste lo detuvo tras resultar positivo en la prueba de alcoholimetría.

Fuente: registros en medios de comunicación monitoreados por la Unidad de Análisis y Contexto de la CEDHJ desde el 1 de enero de 2019 al 30 de mayo de 2022.

**PROBABLES AGRESIONES EN JALISCO, SEGÚN  
CORPORACIÓN AFECTADA (2019-2022)**



La corporación que ha registrado mayor número de hechos con características de agresión es la Fiscalía de Jalisco.

Fuente: registros en medios de comunicación monitoreados por la Unidad de Análisis y Contexto de la CEDHJ desde el 1 de enero de 2019 al 30 de mayo de 2022.

# MUJERES INTEGRANTES DE CORPORACIONES DE SEGURIDAD Y PROCURACIÓN DE JUSTICIA AGREDIDAS

## SIMBOLOGÍA

Probables víctimas por municipio



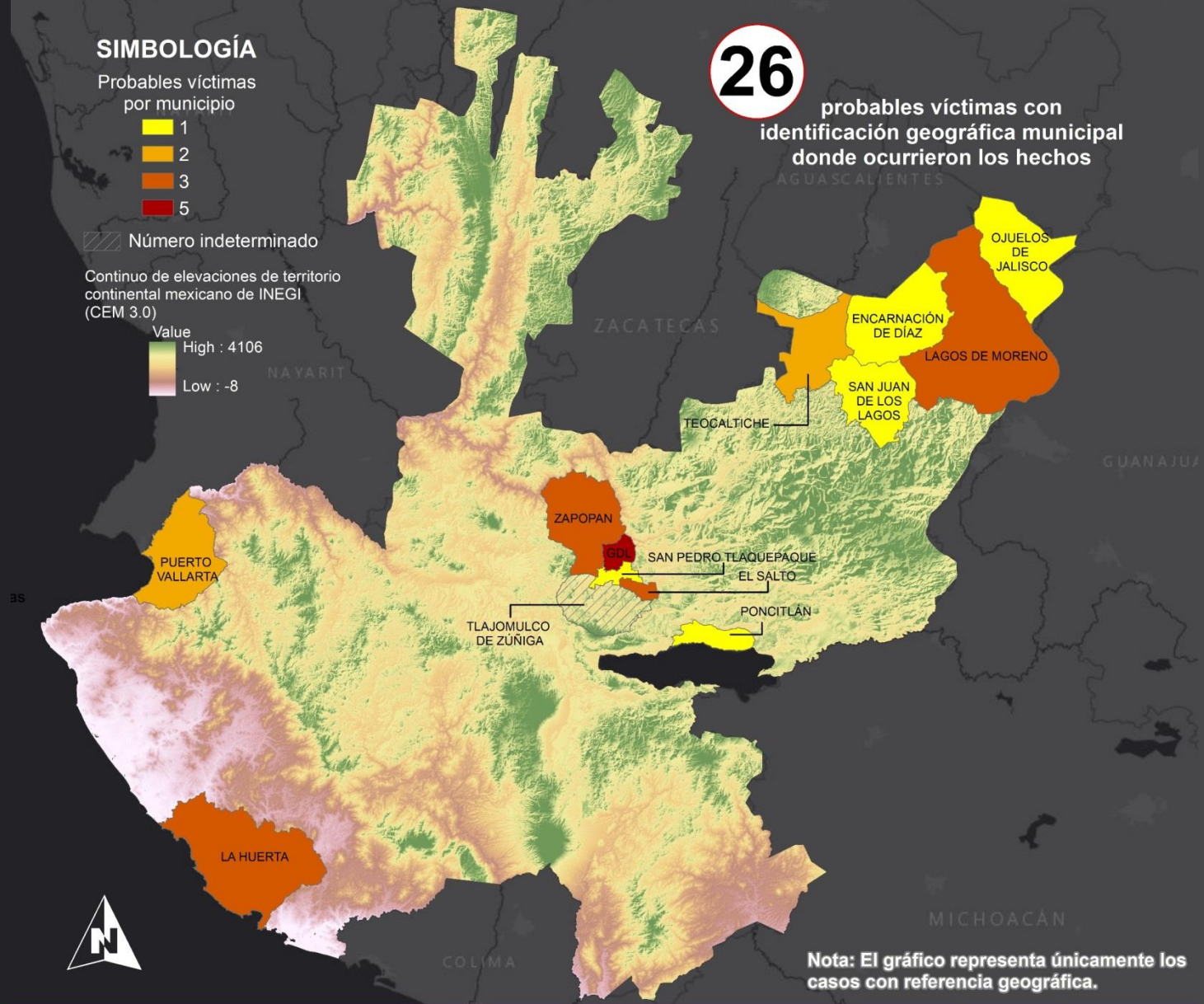
▨ Número indeterminado

Continuo de elevaciones de territorio continental mexicano de INEGI (CEM 3.0)

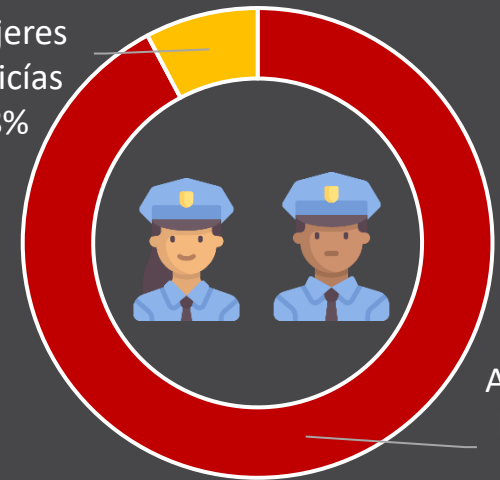


26

probables víctimas con identificación geográfica municipal donde ocurrieron los hechos



Agresión a mujeres policías  
8%



Agresión a hombres policías  
92%

Fuente: registros en medios de comunicación monitoreados por la Unidad de Análisis y Contexto de la CEDHJ desde el 1 de enero de 2019 al 30 de mayo de 2022.

Fecha de elaboración:  
30 de mayo del 2022

Fuente: Elaboración propia con base en registros en medios de comunicación monitoreados por la Unidad de Análisis y Contexto de la CEDHJ, desde el 01 de enero de 2019 al 30 de mayo del 2022.  
<https://www.inegi.org.mx/app/geo2/elevacionesmex/>

Análisis y Contexto

CEDHJ  
Comisión Estatal de Derechos Humanos Jalisco



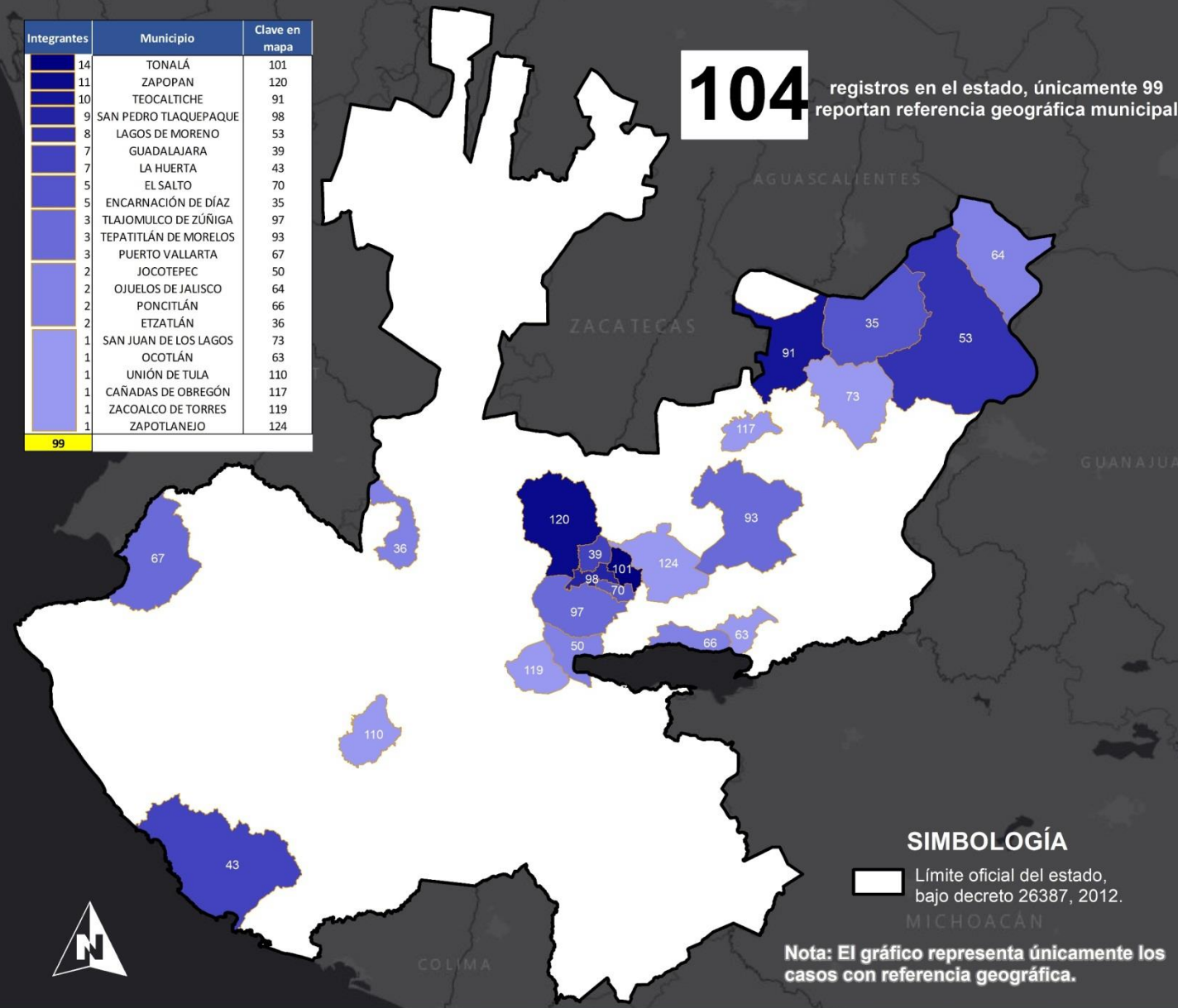


# MUERTES VIOLENTAS DE CORPORACIONES DE SEGURIDAD Y PROCURACIÓN DE JUSTICIA

Integrantes	Municipio	Clave en mapa
14	TONALÁ	101
11	ZAOPAN	120
10	TEOCALTICHE	91
9	SAN PEDRO TLAQUEPAQUE	98
8	LAGOS DE MORENO	53
7	GUADALAJARA	39
7	LA HUERTA	43
5	EL SALTO	70
5	ENCARNACIÓN DE DÍAZ	35
3	TLAJOMULCO DE ZÚÑIGA	97
3	TEPATITLÁN DE MORELOS	93
3	PUERTO VALLARTA	67
2	JOCOTEPEC	50
2	OJUELOS DE JALISCO	64
2	PONCITLÁN	66
2	ETZATLÁN	36
1	SAN JUAN DE LOS LAGOS	73
1	OCOTLÁN	63
1	UNIÓN DE TULA	110
1	CAÑADAS DE OBREGÓN	117
1	ZACOALCO DE TORRES	119
1	ZAPOTLANEJO	124
99		

**104**

registros en el estado, únicamente 99 reportan referencia geográfica municipal



## SIMBOLOGÍA

▭ Límite oficial del estado, bajo decreto 26387, 2012.

Nota: El gráfico representa únicamente los casos con referencia geográfica.

**Fuente:** registros en medios de comunicación monitoreados por la Unidad de Análisis y Contexto de la CEDHJ desde el 1 de enero de 2019 al 30 de mayo de 2022.

Fecha de elaboración:  
30 de mayo del 2022

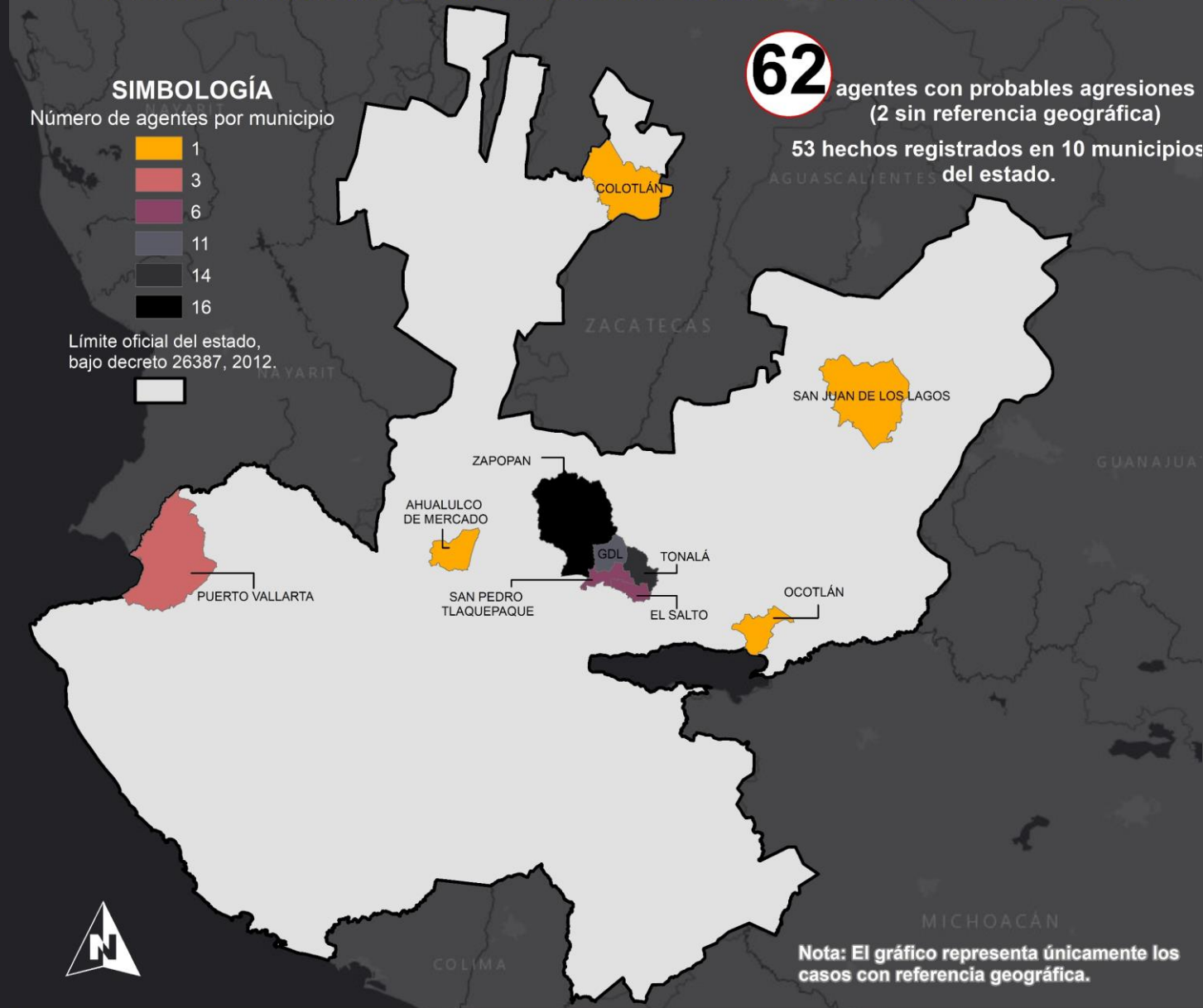
Fuente: Elaboración propia con base en registros en medios de comunicación monitoreados por la Unidad de Análisis y Contexto de la CEDHJ, desde el 01 de enero de 2019 al 30 de mayo del 2022.

Análisis y Contexto

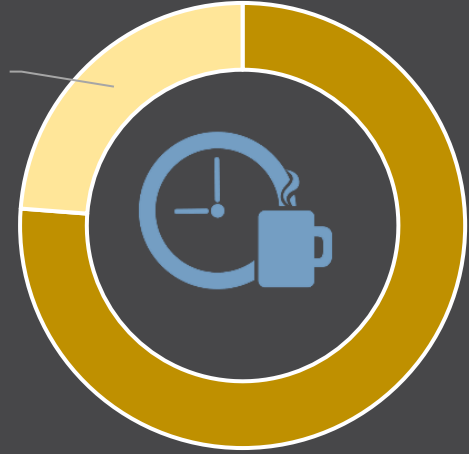
CEDHJ  
Comisión Estatal de Derechos Humanos Jalisco



# AGRESIONES A INTEGRANTES DE CORPORACIONES DE SEGURIDAD Y PROCURACIÓN DE JUSTICIA EN MOMENTOS NO LABORALES



Agresión durante actividad no laboral 21%



Agresión durante momento laboral 79%

**Fuente:** registros en medios de comunicación monitoreados por la Unidad de Análisis y Contexto de la CEDHJ desde el 1 de enero de 2019 al 30 de mayo de 2022.

Fecha de elaboración:  
30 de mayo del 2022

Fuente: Elaboración propia con base en registros en medios de comunicación monitoreados por la Unidad de Análisis y Contexto de la CEDHJ, desde el 01 de enero de 2019 al 30 de mayo del 2022 .

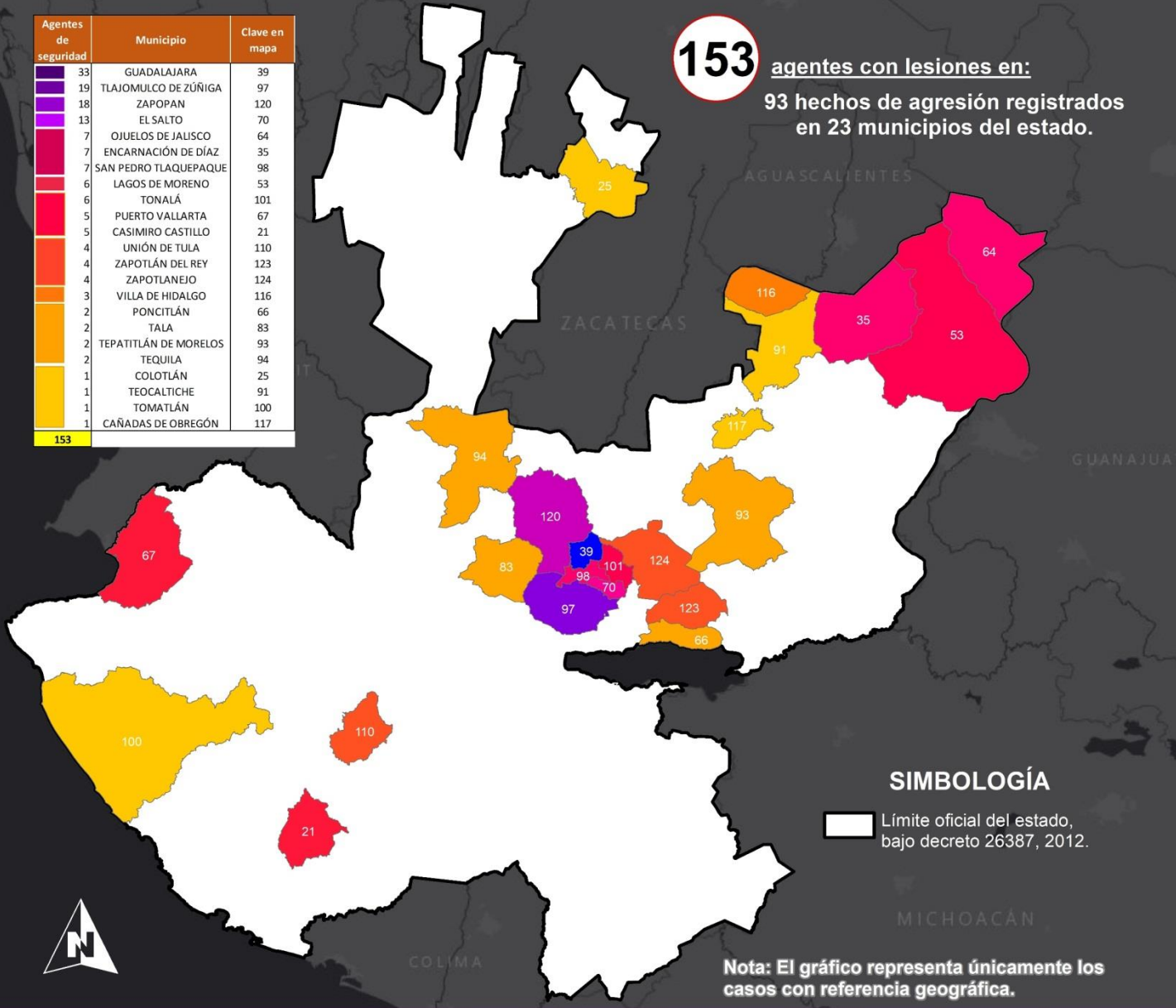
Análisis y Contexto

CEDHJ  
Comisión Estatal de Derechos Humanos Jalisco

# INTEGRANTES DE CORPORACIONES DE SEGURIDAD Y PROCURACIÓN DE JUSTICIA CON LESIONES

Agentes de seguridad	Municipio	Clave en mapa
33	GUADALAJARA	39
19	TLAJOMULCO DE ZÚÑIGA	97
18	ZAPOPAN	120
13	EL SALTO	70
7	OJUELOS DE JALISCO	64
7	ENCARNACIÓN DE DÍAZ	35
7	SAN PEDRO TLAQUEPAQUE	98
6	LAGOS DE MORENO	53
6	TONALÁ	101
5	PUERTO VALLARTA	67
5	CASIMIRO CASTILLO	21
4	UNIÓN DE TULA	110
4	ZAPOTLÁN DEL REY	123
4	ZAPOTLANEJO	124
3	VILLA DE HIDALGO	116
2	PONCITLÁN	66
2	TALA	83
2	TEPATITLÁN DE MORELOS	93
2	TEQUILA	94
1	COLOTLÁN	25
1	TEOCALTICHE	91
1	TOMATLÁN	100
1	CAÑADAS DE OBREGÓN	117

**153** agentes con lesiones en:  
93 hechos de agresión registrados en 23 municipios del estado.



## SIMBOLOGÍA

▭ Límite oficial del estado, bajo decreto 26387, 2012.

Nota: El gráfico representa únicamente los casos con referencia geográfica.

**Fuente:** registros en medios de comunicación monitoreados por la Unidad de Análisis y Contexto de la CEDHJ desde el 1 de enero de 2019 al 30 de mayo de 2022.

Fecha de elaboración:  
30 de mayo del 2022

Fuente: Elaboración propia con base en registros en medios de comunicación monitoreados por la Unidad de Análisis y Contexto de la CEDHJ, desde el 01 de enero de 2019 al 30 de mayo del 2022.

